

### → En bref

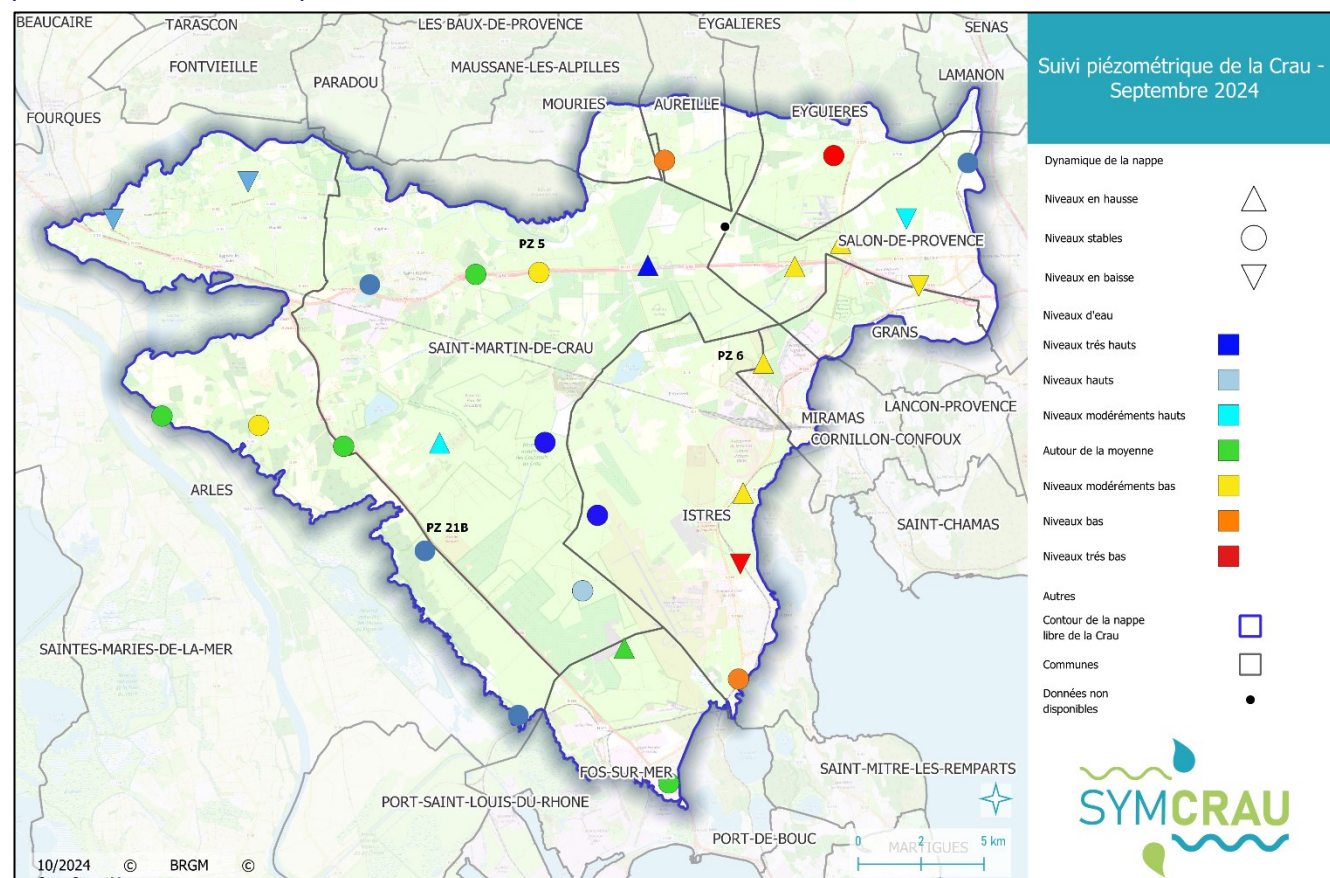
Malgré quelques points de mesure assez bas et sporadiques sur le territoire, la situation est globalement satisfaisante pour cette fin de saison d'irrigation.

La bonne situation hydrologique du bassin versant de la Durance sur l'année et la pluviométrie en Crau excédentaire depuis le début de l'année, sont des facteurs essentiels à cette situation stable, notamment avec un apport pluviométrique sur septembre encore en excédent (+18%).

Si la côte du Lac de Serre-Ponçon est légèrement en dessous de la cote optimale (-2 mètres), aucune restriction sur les canaux n'est à prévoir jusqu'à la fin de la saison.

### → Le suivi piézométrique

Illustration 1 - Indicateurs des états relatifs des niveaux de nappe par piézomètre pour un mois d'août sur la période 2013-2024



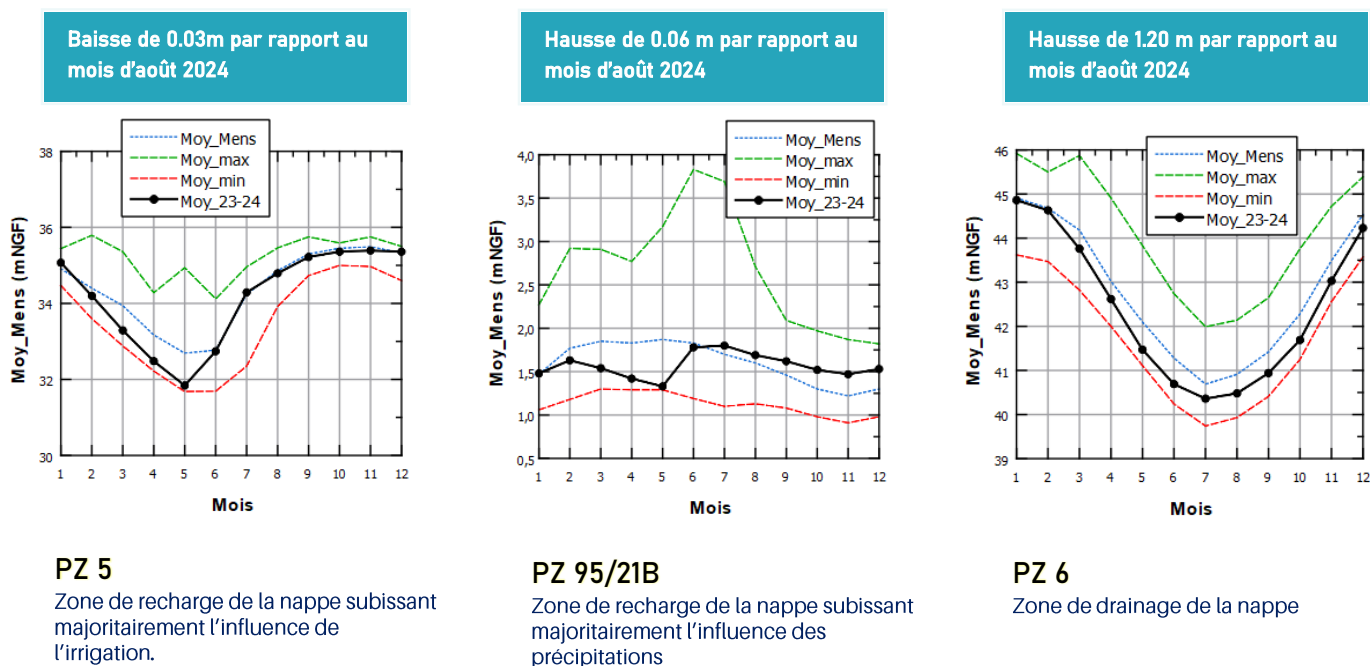
La dynamique de la nappe (symboles) est analysée par rapport à la situation d'août 2024 (i.e. du mois précédent celui du présent bulletin) et le niveau d'eau de la nappe (couleurs) est analysé par rapport aux mois de septembre des années précédentes (comparaison des moyennes mensuelles).

Sources : SYMCRAU, BRGM

Pour ce mois de septembre, la dynamique générale de la nappe de la Crau est majoritairement stable. L'état quantitatif de la nappe de Crau est encore très contrasté entre l'Est et le reste du territoire. Le sillon d'Arles conserve des niveaux hétérogènes allant de bas à très haut.

Les secteurs influencés par la pluie conservent des niveaux hauts ou proche de la moyenne grâce aux précipitations importantes de ce mois de septembre. Dans le sillon de Miramas à l'Est, les niveaux restent inférieurs aux moyennes mais avec la dynamique est à la hausse. Malgré 2 points de mesure à Eyguières et Istres qui conservent une position particulièrement basse, la situation est globalement satisfaisante pour cette fin de saison d'irrigation.

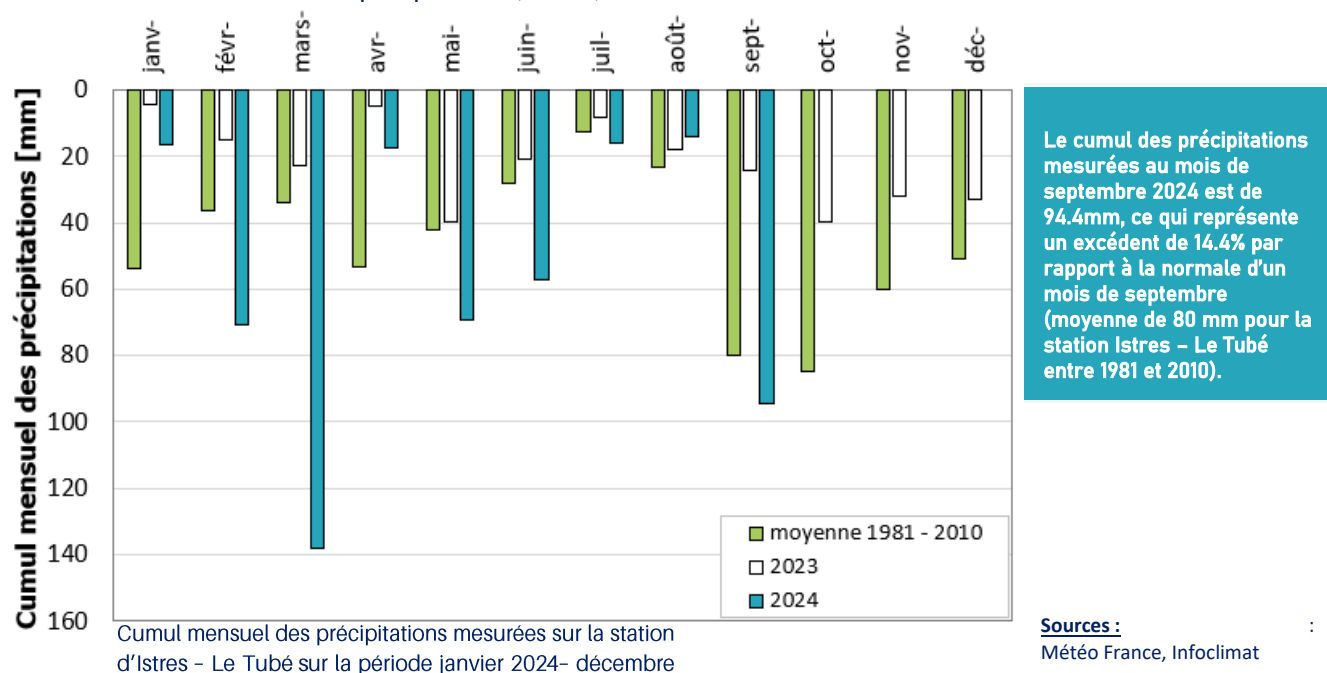
Illustration 2 - Les 3 piézomètres représentatifs du territoire



## → La pluviométrie

Les précipitations du mois de septembre présentent un excédent de 18% sur la station d'Istres. Depuis le début de l'année les précipitations sont en excédent de 36%.

Illustration 3 - Cumul mensuel des précipitations (en mm)



## → Actualités climatiques

Le mois de septembre a été marqué par des températures proches des normales de saison (-0.4 degrés pour la station d'Istres).

Les précipitations ont été excédentaires sur le bassin-versant de la Durance et en Crau (+37% à Embrun, +91% à Sisteron, +28% à Pertuis et +14% à Istres).

## → Actualités hydrauliques

Au 30 septembre, la cote du lac de Serre-Ponçon était de 777.84 m(NGF), soit 2.08 mètres en dessous de la cote de remplissage optimale. Aucune restriction sur la dotation en eau des canaux n'est à prévoir.

Les canaux sont en eau depuis le mois de mars et l'irrigation des prairies de foin de Crau est en cours depuis début avril.

## → Règlementation en cours

A la date du 16 septembre 2024, le territoire de la Crau est en état de vigilance sécheresse. Pour en savoir plus, cliquez sur ce lien : [Situation sécheresse 2024](#)

Pour en savoir plus

### Le cycle de l'eau en Crau

La nappe de la Crau est alimentée en moyenne à 70% par l'eau d'irrigation transférée depuis le bassin versant de la Durance et à 30% par les pluies locales. La ressource, exploitée par pompage pour les différents usages, se vidange naturellement vers les marais, la Camargue et la mer.

### Sur le site internet du SYMCRAU :

[Le territoire de La Crau](#)

[Le fonctionnement de la nappe](#)

[Le réseau de surveillance de la nappe](#)

[Tous les bulletins mensuels de situation hydrologique de la Crau](#)

#### Réalisation :

Syndicat mixte de gestion des nappes de la Crau  
Cité des entreprises, Lot N°20  
25 Avenue du Tubé, 13800 Istres  
Tél. 04 42 56 64 86  
[contact@symcrau.com](mailto:contact@symcrau.com)  
[www.symcrau.com](http://www.symcrau.com)

#### Partenaires techniques et financiers :

