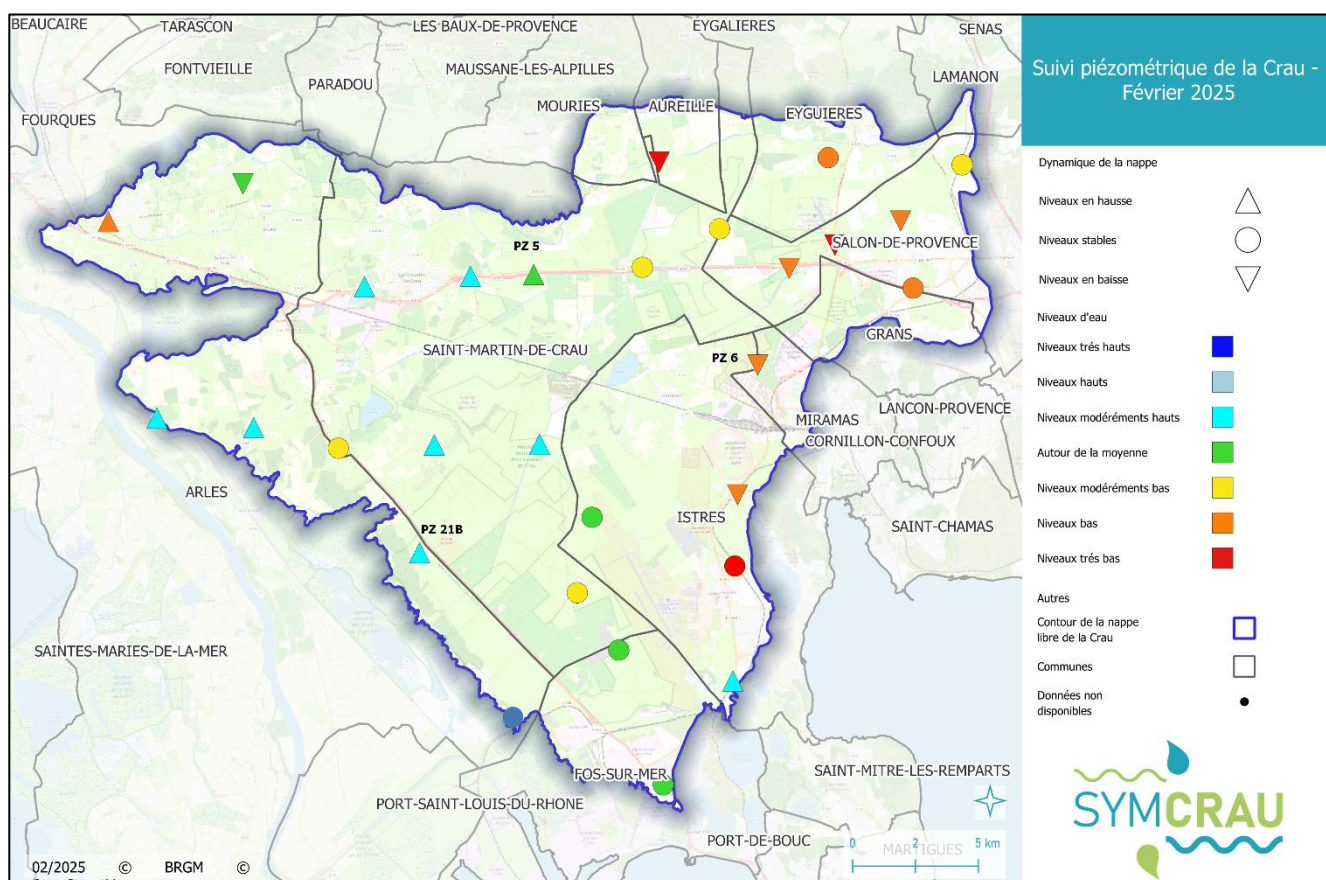


→ En bref

En cet fin février l'état quantitatif de nappe de Crau s'est amélioré mais reste contrasté. La partie Ouest a été sensiblement rechargée par les pluies de la fin du mois de janvier alors qu'en partie Nord-Est et Est, en particulier le sillon de Miramas, ces pluies n'ont pas suffi pour modifier significativement la dynamique de baisse préoccupante de janvier. De plus, l'enneigement du bassin versant de la Durance reste insuffisant malgré une légère amélioration. La situation reste sous tension dans la partie Est et Nord-Est de la nappe.

→ Le suivi piézométrique

Illustration 1 - Indicateurs des états relatifs des niveaux de nappe par piézomètre pour un mois de février sur la période 2013-2025



La dynamique de la nappe (symboles) est analysée par rapport à la situation de janvier 2025 (i.e. du mois précédent celui du présent bulletin) et le niveau d'eau de la nappe (couleurs) est analysé par rapport aux mois de février des années précédentes (comparaison des moyennes mensuelles).

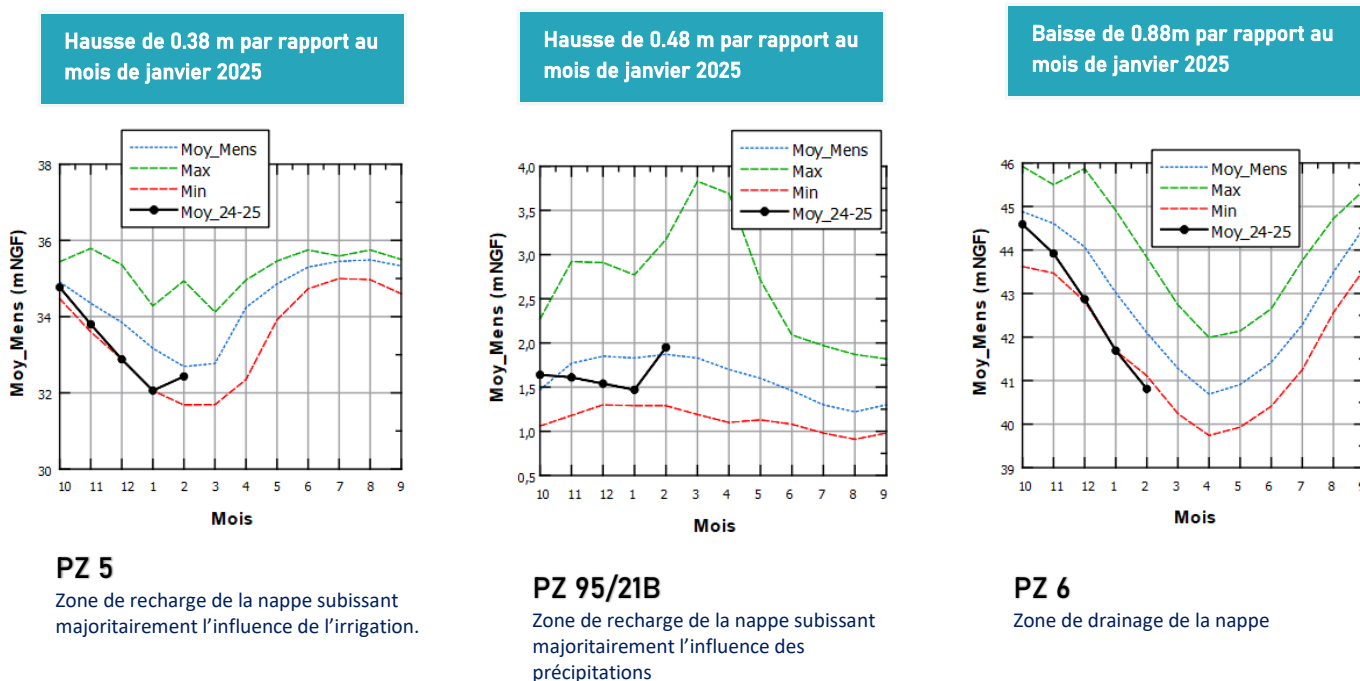
Sources : SYMCRAU, BRGM

Pour ce mois de février, l'état quantitatif de la nappe de Crau s'améliore. La vidange saisonnière de la nappe de la Crau a été fortement ralentie à l'ouest par les précipitations de février.

Le sillon d'Arles présente des niveaux majoritairement proches de la moyenne avec une dynamique générale à la hausse. Les secteurs influencés par la pluie présentent des niveaux proches de la moyenne. Dans le sillon de Miramas à l'Est, les niveaux restent modérément bas à très bas avec une dynamique de vidange toujours marquée malgré d'importantes précipitations ce mois-ci. Dans ce secteur, sur 7 des 12 piézomètres suivis depuis 2013, les niveaux enregistrés sont les plus bas jamais connus pour un mois de février. Si les niveaux actuels demeurent compatibles avec les usages, la poursuite tendancielle de cette dynamique de vidange à l'Est pourrait atteindre des niveaux historiquement bas à l'horizon de la fin de la saison d'étiage (avril) et engendrer des tensions sur les usages.

Les pluies du mois de mars ainsi que la reprise de l'irrigation dès le début de la saison seront déterminantes pour assurer un soutien d'étiage en fin d'hiver puis amorcer le remplissage au plus tôt.

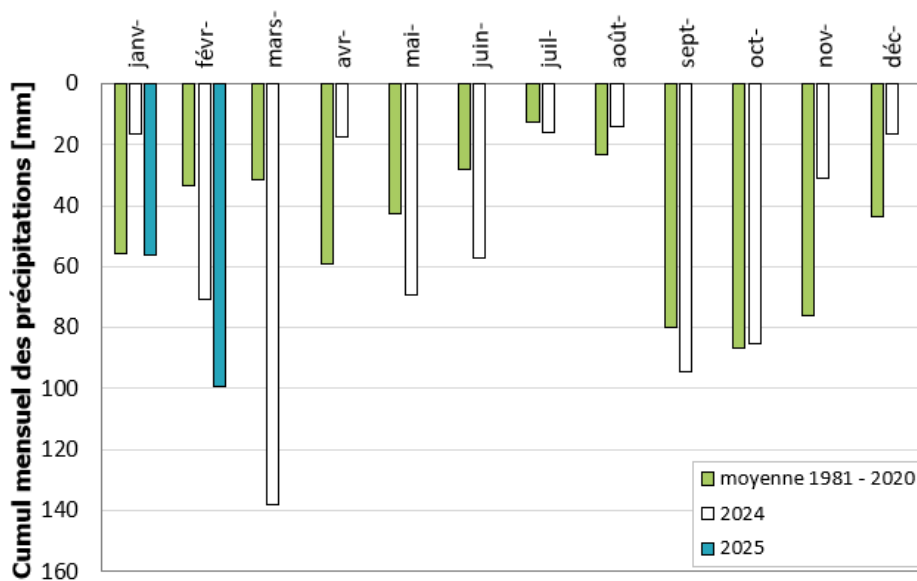
Illustration 2 - Les 3 piézomètres représentatifs du territoire



→ La pluviométrie

Le cumul de précipitations du mois de février est en excédent (+196 %) sur la station d'Istres. Les précipitations ont été hétérogènes sur la Crau avec 54.8 mm à Salon de Provence et plus de 100 mm à l'ouest (Marais du Vigueirat) pour ce mois de février.

Illustration 3 - Cumul mensuel des précipitations (en mm)



Le cumul des précipitations mesurées au mois de février 2025 est de 99.3 mm, ce qui représente un excédent de 196% par rapport à la normale d'un mois de février (33.6 mm pour la station Istres - Le Tubé entre 1981 et 2020).

Sources : Météo France, Infoclimat

Cumul mensuel des précipitations mesurées sur la station d'Istres – Le Tubé sur la période janvier 2025– décembre 2025

→ Actualités climatiques

Le mois de février a été marqué par des températures supérieures aux normales de saison (+1.3 degrés pour la station d'Istres).

Les précipitations ont été déficitaires sur l'ensemble du bassin-versant de la Durance et hétérogènes en Crau (-62% à Embrun, -75% à Sisteron, -42% à Pertuis et +196% à Istres).

→ Actualités hydrauliques

Au 26 février, la cote du lac de Serre-Ponçon était de 758.35 m(NGF), soit 16.65 mètres au-dessous de la cote de compatibilité touristique toutefois la côte du lac demeure normale pour cette période.

Les canaux sont en chômage depuis mi-octobre et vont progressivement être remis en eau courant mars.

→ Règlementation en cours

Le département des Bouches du Rhône est en vigilance sécheresse depuis le 4/02/2025.

[Consultez l'arrêté préfectoral du 4 février 2025.](#)

→ Pour en savoir plus

Le cycle de l'eau en Crau

La nappe de la Crau est alimentée en moyenne à 70% par l'eau d'irrigation transférée depuis le bassin versant de la Durance et à 30% par les pluies locales. La ressource, exploitée par pompage pour les différents usages, se vidange naturellement vers les marais, la Camargue et la mer.

Sur le site internet du SYMCRAU :

Le territoire de La Crau

Le fonctionnement de la nappe

Le réseau de surveillance de la nappe

Tous les bulletins mensuels de situation hydrologique de la Crau

Réalisation :



Syndicat mixte de gestion des
nappes de la Crau
Cité des entreprises, Lot N°20
25 Avenue du Tubé, 13800 Istres
Tél. 04 42 56 64 86
contact@symcrau.com
www.symcrau.com

Partenaires techniques et financiers :

